

Testen Sie
besser mit uns.

comemso

© Copyright by
comemso electronics GmbH
Karlsbader Str. 13 | 73760 Ostfildern
Deutschland
Telefon +49 711 / 982 98 -200
sales@comemso.com

www.comemso.com

01 0201-3216-C-06

comemso

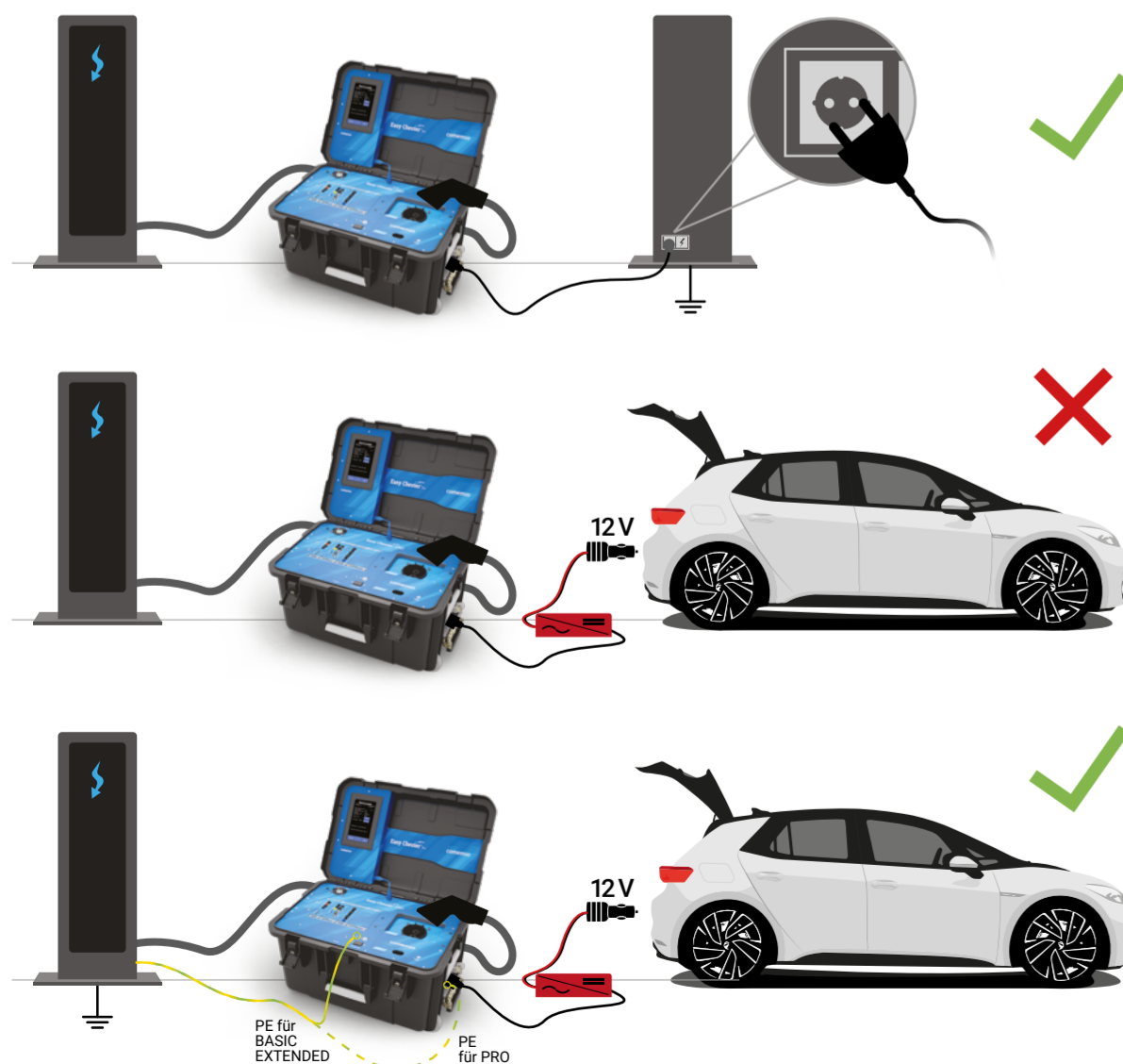
Easy Chester

Quickstart Guide
für Basic, Extended und Pro
Gen.2



Für eLearning and
Trainingsvideos kontaktieren
Sie unser Support-Team:
support@comemso.de

Easy Chester | Wichtige Vorbereitung



Haftungsausschluss

Der Easy Chester® von der Firma comemso electronics GmbH (im Folgenden als das „Produkt“ bezeichnet) darf nur für den in der Gebrauchsanweisung ausdrücklich beschriebenen Zweck betrieben werden. Der Einsatzbereich, insbesondere der Anwendungsbereich der Spezifikation darf unter keinen Umständen überschritten werden. Jegliche Manipulation, Fahrlässigkeit, vorsätzliche Fehlbearbeitung oder Missbrauch des Produkts führt zum sofortigen Garantieverlust.

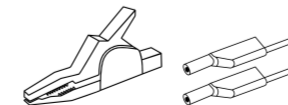
Ferner erlischt die Gewährleistung, wenn der Nutzer das Produkt zu irgendeinem Zeitpunkt ohne die vorherige schriftliche Zustimmung der comemso electronics GmbH öffnet. Darüber hinaus sind in allen vorbenannten Fällen jegliche Haftung der comemso electronics GmbH sowie Schadensersatzansprüche ausgeschlossen, gleich aus welchem Rechtsgrund, soweit dem nicht zwingende gesetzliche Bestimmungen entgegenstehen. Mit dem Kauf und insbesondere mit der Nutzung des Produktes erkennt der Nutzer diesen Haftungsausschluss unwiderruflich und stillschweigend an.



Lesen Sie vor Benutzung alle Sicherheitshinweise, Warnungen, Informationen im Easy Chester® Benutzerhandbuch. Versäumnisse bei der Einhaltung der Sicherheitshinweise können elektrischen Schlag, Feuer und/oder schwere Verletzungen verursachen.

⚠️ WARNUNG

Elektrischer Schlag möglich, wenn Gerät bei Verwendung eines Wechselrichters nicht separat geerdet ist. Erden Sie das Gerät bspw. mit einem Bananenkabel an der EVSE.



Erhalte



Mehr Testzeit.

Mehr laden. Mehr bedeutende Ergebnisse.

Rüsten Sie Ihren Easy Chester Pro Gen.2 mit der Long Duration Unit und/oder der 30 kW DC-Last auf – für umfassende Leistungstests unter realen Bedingungen. Simulieren Sie längere Ladeprozesse mit höherer Last und gewinnen Sie wertvolle Erkenntnisse über die thermische Belastbarkeit, die Backend-Kommunikation und die elektrische Leistung Ihrer Ladestation.

Simulieren Sie das Ladeverhalten unter realen Bedingungen
Mit 1,8 kW Dauerlast (bis zu 60 Minuten) oder bis zu 30 kW DC Last. Gewinnen Sie tiefe Einblicke in das Verhalten Ihrer Ladestation.

Ideal zum Testen von Backend-Kommunikation, PE-Heizung oder Lastverteilung
Unverzichtbar für den Servicebetrieb unter anspruchsvollen Bedingungen.

Vollständige Kompatibilität mit Easy Chester Gen.2
Die Erweiterungen lassen sich nahtlos in Easy Chester Pro Gen. 2 integrieren.



Prüfinstitute vertrauen
auf Produkte von comemso





Wichtiger Hinweis – Bitte gut durchlesen und beachten!

Die in diesem Bereich eingebauten Komponenten sind individuell für Sie konfiguriert worden. Alle Module sind optimal aufeinander abgestimmt und sollten nur in diesem Gerät verwendet werden. Durch die Modularität können wir Ihnen einen besseren Service für Reparatur- oder Upgrade bieten.

Hierfür ist es jedoch wichtig, dass Sie keine selbstständigen Änderungen und Anpassungen an der Hardware ohne unseren Support durchführen. So stellen Sie die volle Funktionalität des Produktes sicher.

Bitte beachten Sie, dass selbstständige Anpassungen am Gerät zur Deaktivierung des Gerätes führen.

Support

+49 711 / 982 98 -450
support@comemso.com

Messabgriffe für AC Test

Messabgriffe für DC Test

Stromanschluss

USB-Anschluss

Notentriegelung

Touchscreen



Ladestecker

Inlet

Lock / Unlock-Taste

Anschluss für Long Duration Unit

6

6

Anschluss für 30 kW Last



Für eLearning and Trainingsvideos kontaktieren Sie unser Support-Team: support@comemso.de

Easy Chester®

Erste Schritte für DC Laden

1 Grundeinstellungen

Das Gerät ist auf die UTC+1 voreingestellt. Wenn das Gerät außerhalb dieser Zone verwendet wird, muss die Zeit eingestellt sein.

... **Einstellungen** ... **Datum/Uhrzeit**

2 Ladestandard wählen

Schieben Sie die Abdeckung in Richtung des von Ihnen gewünschten Ladestandard – nur mit Easy Chester mit mehreren Ladestandards.

3 Ladestecker einstecken

Stecken Sie den Ladestecker in das Inlet ein. Achten Sie darauf, dass das Inlet entsperrt ist. (Lock/Unlock-Taste)

4 Fehlersimulation wählen

Sie haben die Möglichkeit vor dem Funktionstest verschiedene Fehlersimulationen am Touchdisplay auszuwählen, z.B. Isolations- und Kommunikationstests über die „Fehlersim.“-Taste.

Fault Sim.

5 Testkonfiguration

Easy Chester® unterstützt die Ladeprotokolle (Normen) DIN 70121 und ISO 15118. Abhängig davon, welche Ladeprotokolle durch die Ladestation unterstützt werden, sollten folgende Einstellungen in den Standardprioritäten festgelegt werden. Der empfohlene Modus ist: „ISO first, DIN second“.

... **Einstellungen**

... **Testkonfiguration**

6 Optionale Last anschließen

Über den seitlichen Anschluss kann eine spezielle DC Last (30/60 kW) von comemso angeschlossen werden. Bei Ziehen der Schutzkappe wird das Gerät automatisch abgeschaltet. Nach dem Anschließen wählen Sie auf dem Touchdisplay unter „...“ den Menüpunkt „DC Last“ aus. – nur mit Easy Chester Pro möglich –

... **DC Load** **Scannen**

7 Ladedauer einstellen

Die Ladedauer kann über das Menü bis zu max. 30 Sekunden DC-Laden geändert werden. Mit der zusätzlich erhältlichen Hardware Long Duration Unit (LDU) kann die Ladedauer auf 60 Minuten verlängert werden. Hierzu muss die LDU über den dafür vorgesehenen Anschluss mit dem Easy Chester® verbunden werden.

... **Einstellungen** ... **Ladedauer**

8 Simulation starten

Den Funktionstest starten Sie über das Touchdisplay indem Sie „Start“ und anschließend „Weiter“ auswählen. Oft muss an öffentlichen Ladesäulen der Ladevorgang über eine Ladekarte oder App an der Ladesäule authentifiziert werden.

Start **Weiter**

9 Testreport exportieren

Alle Testergebnisse werden automatisch gespeichert und können jederzeit über den Service-USB-Port und der comemso comEasy Software exportiert werden – das USB-Kabel erst einstecken, wenn der Startbildschirm „Willkommen“ angezeigt wird. Dazu starten Sie zuerst das Gerät und anschließend die Software auf dem Computer.

10 Ladestecker entriegeln

Um den Ladestecker aus dem Inlet zu ziehen, müssen Sie davor die Lock/Unlock-Taste betätigen.



Informationen zu comISO, AC und Bluetooth entnehmen Sie dem Handbuch.

comemso